

# ARH

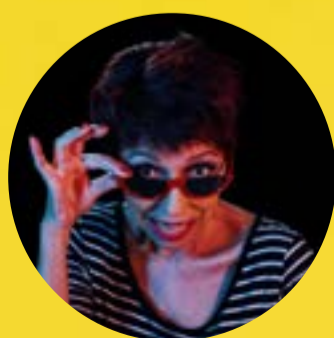
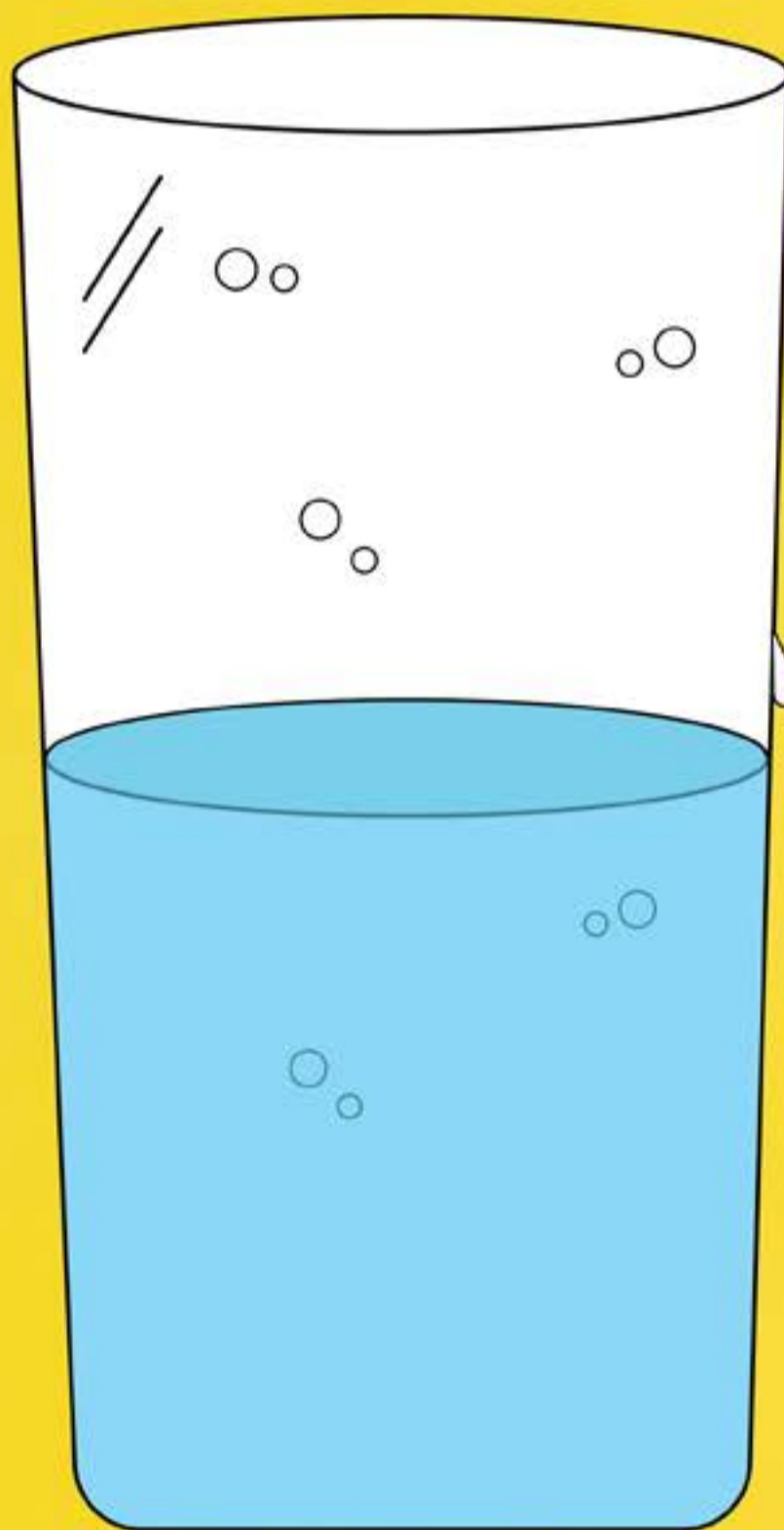
O LADO

**B**

DA  
CRISE

COMO  
TRANSFORMAMOS  
UM ACONTECIMENTO  
MUNDIAL DE GRANDE  
IMPACTO EM  
**APRENDIZADO**

*página 20*



**entrevista com**  
**BEIA** *publicitária,*  
**CARVALHO** *trusted advisor*  
*e palestrante*  
*página 20*

**QUE**  
**CO-**  
**NEC-**  
**CTA?**

*com*  
**Pedro Horn Sehbe**  
*sócio diretor e curador de*  
*moda e estilo das* **Lojas Magnabosco**  
*página 28*





## VOLMIR ANDRÉ PAZA

*Presidente da ARH Serrana*



# Estamos prontos **para o futuro!**

“O pior lugar mental para pessoas e empresas é jogar a toalha, pensar: Ah, depois do Covid-19 não dá pra prever nada, para que planejar? Essa predisposição à imobilização leva a inseguranças mentais para os indivíduos e a uma espiral de decadência para as empresas. A Covid-19 nos trouxe o exemplo nu e cru da velocidade exponencial, do alcance da atuação global e da complexidade do século 21”.

O parágrafo acima é de um trecho da entrevista concedida de forma exclusiva para essa edição da nossa revista pela futurista e palestrante Beia Carvalho, que você confere nas páginas a seguir. O trecho ilustra bem o quanto é importante alçar movimentos de adequação diante das novidades que a vida nos mostra e dos desafios que nos apresenta.

A última revista de 2020 nos ilustra bem

o quanto tivemos que aprender diante do cenário inimaginável de uma pandemia. Tanto a entrevista com Beia como a matéria principal desta edição apontam ensinamentos que devem ser considerados e mantidos para um futuro próximo. Nós, da ARH, nos reinventamos em tempo, com a ajuda e a cooperação de toda a equipe interna, voluntários e associados. E assim colecionamos juntos muitos aprendizados e conquistas.

A ARH teve que fazer reformulações muito rápidas. De uma hora para outra, cancelamos todos nossos eventos presenciais e tivemos que buscar alternativas em plataformas diversas para dar seguimento aos processos: a transferência por duas vezes do ESARH (transferido para 2021), o Fórum de Gestão de Pessoas, que foi realizado de forma totalmente on-line e ao vivo, algo impensável até então, bem como a entrega do Prêmio Destaques do Ano, com público

reduzido e transmitido on-line e ao vivo.

Nossos desafios foram muitos. As demandas da ARH, que dentro da normalidade já são desafiadoras, neste ano foram muito maiores e diante de um cenário totalmente atípico. Não tínhamos ideia das consequências diante desse “novo” que foi nos apresentado. No entanto, olhando para trás, percebemos grandes avanços. E o melhor ainda será olhar à frente, adiante, e fazer o futuro acontecer!

O momento é de aproveitar o aprendizado que tivemos, valorizar todas as ações inovadoras desenvolvidas ao longo do ano e fazer do otimismo um alento indispensável. Um novo ano está por vir, e com ele novos desafios e muito mais conquistas.

**Feliz Natal e  
Próspero 2021!**

**Boa leitura!**





**SEGURANÇA DE PESSOAS  
E DO PATRIMÔNIO**



**Porque Valorizamos a Vida!**



**Quer saber mais? Entre em contato com a gente!**

(54) 99267-5453

[comercial@protesul.com.br](mailto:comercial@protesul.com.br)

(54) 3228 - 3133

[www.protesul.com.br](http://www.protesul.com.br)



*Seja o combustível  
da vida de alguém!*

A plataforma Combustível da Vida, idealizada pela Rodoil, conecta quem quer ajudar a quem precisa de ajuda. Há 2 anos, já foram registradas mais de 900 solicitações e incontáveis doações. São várias formas de ajudar:



**Necessidades  
Básicas**



**Área da  
Saúde**



**Doações  
para Pets**



**Crianças**

*Faça parte dessa rede do bem com a gente!*

Acesse [combustiveldavida.com.br](http://combustiveldavida.com.br) ou baixe o nosso aplicativo e confira as solicitações.

Possui uma instituição e precisa ser ajudado (a)? Então acesse ou baixe a nossa plataforma e faça a sua solicitação.



# +350 Materiais Gratuitos de Recursos Humanos

Tenha acesso a conteúdos exclusivos como artigos, ebooks, infográficos e vídeos sobre Recursos Humanos, Gestão de Pessoas, Legislação Trabalhista, eSocial e muito mais!

**APROVEITE E BAIXE AGORA!**

**METADADOS**  
— INDO  
ALÉM  
COM VOCÊ.

[www.metadados.com.br](http://www.metadados.com.br)




## ASSOCIADO SIMECS CONTA COM A MAIS COMPLETA SOLUÇÃO EM GESTÃO DE SAÚDE




A parceria SIMECS e Fátima Saúde permite que o associado tenha acesso a um modelo de gestão integral, criando estratégias para melhorar os ambientes de trabalho e para zelar pelo seu maior patrimônio: OS PROFISSIONAIS DA SUA EMPRESA.


O programa está disponível para as empresas das cidades de Caxias do Sul, Farroupilha, Flores da Cunha, Nova Pádua, Nova Roma do Sul e São Marcos.

### O QUE NOSSA GESTÃO DE SAÚDE OFERECE PARA VOCÊ:

 Uma estrutura de primeiro mundo no atendimento à saúde, com o Centro Integrado, o Centro da Criança, sistema exclusivo da Medicina Ocupacional, e parcerias com o credenciamento dos laboratórios Vero Dellaudo e Alfa e quatro hospitais de Caxias do Sul.

 Preços altamente competitivos do plano assistencial e da medicina ocupacional em relação ao mercado.

 Sistemas integrados com participação ativa de empresas.

 Conhecimento da epidemiologia de suas equipes de trabalho com a exibição de relatórios comparativos com o setor para fins de ações de promoção de saúde e outros indicadores.



UMA PARCERIA



Aproxime a câmera do seu celular e faça parte do SIMECS.

**SIMECS**  
Sindicato das Indústrias Metalúrgicas, Mecânicas e de Material Elétrico de Caxias do Sul e Região

54 - 3228.1855  
[www.simecs.com.br](http://www.simecs.com.br)

**fátima**  
| Saúde

SAC 0800 722 8333  
[www.fatimasaude.com.br](http://www.fatimasaude.com.br)



# O LADO **B** DA CRISE

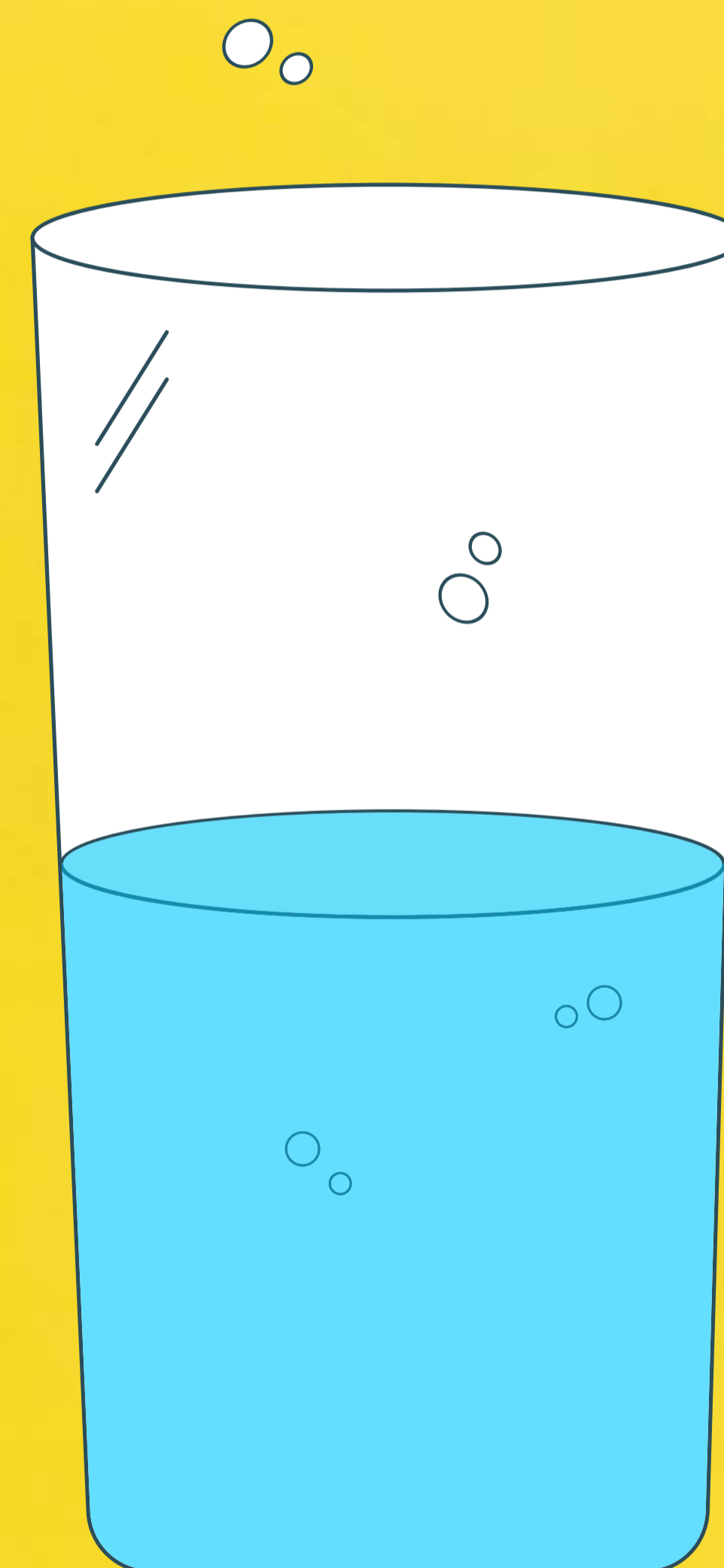
*Como transformamos  
um acontecimento  
mundial de grande  
impacto em  
**aprendizado***

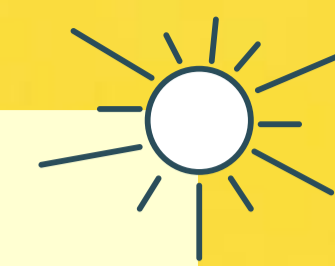
Reinvenção, inovação, colaboração, solidariedade. Apesar do medo e da incerteza, a pandemia do Coronavírus nos rendeu muito mais atitudes de coragem do que de desânimo. O lado “B” da crise sugerido no título dessa matéria é o lado “Bom”, o lado em que pessoas e organizações estão aprendendo a transformar cenários caóticos em oportunidades e aprendizados.

É importante estar ciente de que a retomada econômica e as relações de trabalho não terão mais um gráfico linear e confiante a longo prazo, portanto é fundamental a adaptação ao “sobe e desce” da economia, tendo uma estratégia para cada momento. A diretora-geral da Uber no Brasil, Claudia Woods, ilustrou muito bem essa gangorra em recente entrevista ao jornal Gazeta do Povo. “Em uma semana, vou ter um pico de demanda grande; na outra, a cidade pode voltar ao isolamento social. Eu preciso me adaptar também a essa queda de demanda”, diz.

Isso significa não apenas novas estratégias de mercado, mas também de gestão de pessoas. É preciso que empresas e seus colaboradores estejam bem conectados, porque o componente humano é essencial para superar a falta de perspectiva e a incerteza. Como as pessoas têm reagido de diferentes formas ao isolamento social, os líderes têm de saber como está cada colaborador, procurando manter a comunicação e fornecendo direcionamento. Um estudo realizado pela Harvard Business Review, dos Estados Unidos, demonstrou que 70% dos colaboradores se sentem mais engajados quando a liderança mantém uma comunicação clara.

(fonte: Revista Você RH, edição junho/julho2020)





## CONSAGRAÇÃO DA **RESILIÊNCIA**

Um dos maiores ensinamentos que esta crise sem precedentes ensinou nos últimos meses foi a resiliência. Resiliência para aprender a lidar com a incerteza, - e novos desafios e flexibilidade para se reinventar rapidamente. “Acredito que o maior aprendizado com a tecnologia foi que planos são importantes, mas o mais importante é agir rápido, ter dados e ferramentas para a tomada de decisão mais assertiva e sem perda de tempo. Planejamento de longo prazo perdeu a importância e as organizações tiveram que agir rápido, a curto prazo, e com as incertezas sobre o futuro. O uso da tecnologia e a agilidade na tomada de ações foram fatores cruciais para que as organizações conseguissem sobreviver”, comenta José Eduardo Tcharduk, CEO da Kretos, empresa caxiense especializada em sistemas de Recrutamento e Seleção

Para ele, o RH mostrou a sua importância e seu valor como agente estratégico nos negócios, mesmo obrigado a reduzir equipes ou torná-las mais multifuncionais.

## A REALIDADE DA **VULNERABILIDADE**

A vulnerabilidade foi evidenciada nesse período. De um dia para o outro, não sabia-se ao certo o que iria acontecer, e planos pensados e prestes a serem concretizados pareciam não fazer mais sentido. “Precisamos nos reinventar, olhar para o contexto e agir de uma forma antes imaginável, tomando decisões com base em poucos dados concretos e muitos dados incertos. Muitas vidas dependiam das decisões, e a transparência permeou as relações desde o início. A pandemia mostrou às organizações o quanto somos vulneráveis, o quanto não temos respostas para tudo”, lembra Graziela Pimentel Bueno, gerente de RH da Martiplast Indústria e Comércio de Plásticos Ltda.

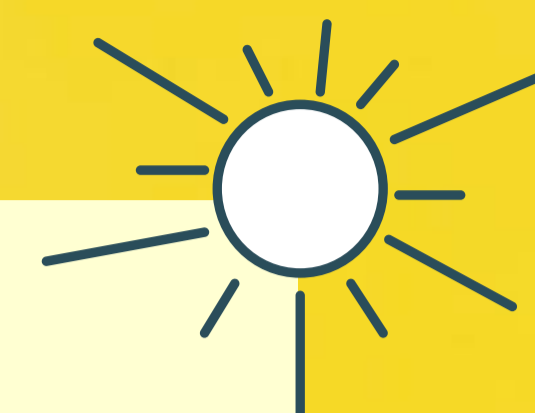
Para Graziela, o RH foi para ‘a ponta da mesa’. “Somos aprendizes do Covid-19. As parcerias foram fortalecidas, negociações com fornecedores, clientes, sindicatos nunca foram tão evidenciadas e necessárias, e todos com um único objetivo, a sobrevivência, a sinergia. Nos tornamos seres humanos melhores, resilientes, vulneráveis, abertos a incerteza e ao caos, ao mesmo tempo com uma condição extraordinária de acolher os seus sentimentos e dos outros”, ressalta.

## APRENDIZADO COM A **TECNOLOGIA**

Características que foram importantes para manter a operação de empresas e organizações durante o período mais crítico do isolamento social, iniciado em março, ganharam importância constante. “Os processos de recrutamento e seleção tornaram-se cada vez mais digitais, automáticos, e o acesso a informações de qualquer lugar foram alguns dos novos desafios na área de recursos humanos. “Foi muito gratificante para a nossa empresa poder contribuir nesse cenário, auxiliando várias empresas a encontrar o profissional certo, no menor tempo e custo”, diz Tcharduk, da Kretos.

“O profissional de RH teve que dar respostas rápidas a essas mudanças e contratar o profissional certo no menor tempo possível. Para isso, teve que buscar o apoio na tecnologia, iniciando com uma boa definição de perfil, ampla divulgação da vaga, aplicando testes e processos eficazes para encontrar o melhor profissional, isso às vezes de forma totalmente virtual”, destaca Tcharduk. “Antes, para fazer um comunicado precisávamos de um evento. Com a pandemia foi necessário uma boa internet e um link para que transmitíssemos ao mesmo tempo informações para qualquer lugar do mundo. E a clareza na comunicação é essencial para qualquer organização”, complementa Graziela Pimentel Bueno, gerente de RH da Martiplast - Indústria e Comércio Ltda.



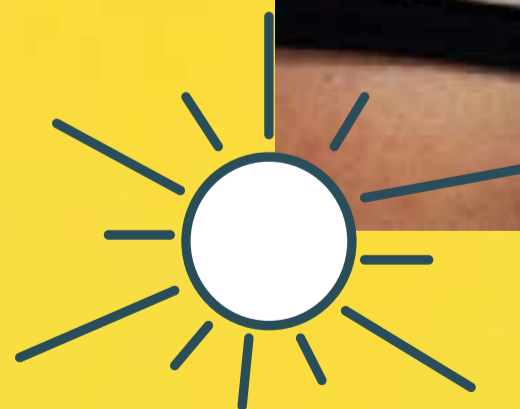


## CRISE QUE GERA OPORTUNIDADE

Fernanda Galina, auxiliar de Comércio Exterior, 24, anos. Arlindo Maciel Martins Júnior, músico, 32. Ela trabalhava na indústria e já nutria um desejo de tentar algo diferente da sua área de formação, “mas sobrava medo”! Optou então por entrar no programa de desligamento voluntário. Ele, músico, teve praticamente todos os trabalhos cancelados devido à pandemia. O que fazer? Se reinventar! “A primeira coisa que aprendemos com a situação de distanciamento social, de pandemia, foi que temos menos controle sobre as coisas do que acreditamos ter. E depois, que a crise nos força a ter que ‘dar os pulos’, ou seja, se estivéssemos em um cenário de maior comodidade e segurança, dificilmente teríamos nos aventurado em um novo projeto”, comenta Arlindo.

Depois de perceber que muitos planos seriam adiados e que uma mudança era inevitável, o casal de noivos optou por seguir por um caminho que antes lhe parecia improvável: abrir um *delivery* de lanches veganos. “Com a pandemia, a gente passou a ficar todo dia juntos. Nesse período, uma das coisas que mais fazíamos (além de assistir séries) era cozinhar! A gente postava os pratos nas redes sociais e fazia um sucesso! Percebendo isso, aliado ao fato de precisarmos de uma nova fonte de renda e o desejo de criar algo querido e nosso, tivemos a ideia de levar nossas comidinhas às pessoas”, recorda Fernanda.

A crise gerada pela pandemia tornou-se então uma oportunidade. “O momento possibilitou, ainda, trabalhar de forma independente, explorando uma nova área, ser criativos, nos conectar com pessoas, além de colocarmos nossa personalidade aliada a uma ideia, à filosofia vegana”, concorda o casal.



# O QUE APRENDEMOS EM 2020

Confira os depoimentos dos nossos associados patrocinadores de gestão

“A valorização e a segurança das pessoas sempre foi um princípio fundamental das Empresas Randon. Sem dúvida, a pandemia amplificou a importância disso, e, além da necessária adoção de um robusto protocolo com medidas de saúde em todas as nossas unidades, nos provocou a avançar ainda mais em processos e práticas inovadoras, com ferramentas como a conexão e o investimento em startups e o desenvolvimento de projetos para ampliar as sinergias internas e externas. Nesse sentido, aceleramos algumas iniciativas de transformação já em andamento, como a criação de uma área de Logística Integrada e a implantação do processo de home office, cujo desafio foi transformar um projeto ainda embrionário em um amplo escopo, abrangendo cerca de mil profissionais em trabalho remoto, com resultados de eficiência e produtividade alcançados.”

**Daniel Ely, Chief Transformation Officer (CTO) das Empresas Randon**

“Diante de um cenário complexo provocado pela pandemia, o Círculo precisou reinventar-se. Frente ao grande desafio, transformações fizeram-se necessárias em diferentes âmbitos e com planejamento rápido. Com a premissa básica ‘Eu cuido de Você e Você cuida de mim’, foi possível a descoberta do potencial de cada um, onde o trabalho em equipe foi fundamental para a otimização dos recursos institucionais e sociais. Cremos que a pandemia tenha nos ensinado o quanto somos iguais, o quanto somos solidários, o quanto temos a aprender, o quanto somos capazes, resilientes e que o impossível pode se tornar possível.”

**Eliane Lume, gerente de RH do Círculo Saúde**

“Podemos afirmar que o principal aprendizado foi a comprovação de que as adversidades, mesmo sendo uma pandemia, mostraram que é possível nos reinventar, adaptar e atuar de forma criativa e eficaz. Avaliar e considerar novas alternativas é fundamental! Nessa nova perspectiva, destacamos como case a conquista de um novo cliente no centro econômico do país, São Paulo, fato que nos orgulha, traz reconhecimento e responsabilidade em continuarmos trilhando o caminho de competência e comprometimento com a nossa missão e nossos valores.”

**Margarete Furlan, sócia-proprietária da Advance**

“Como fornecedora de soluções e tecnologia para RH, temos em nosso DNA aquela vivência de recursos humanos, de proximidade e valorização das pessoas, tanto que um dos nossos valores do código cultura é pessoas em primeiro lugar. Quando veio a pandemia nos preocupamos muito em como iríamos manter essa proximidade e o senso de colaboração das equipes, distantes, em casa. Um pouco antes havíamos feito investimentos e ferramentas de comunicação e trabalhos colaborativos e isso nos ajudou muito. Creio que mesmo distante a empresa se aproximou mais ainda e conseguiu engajar as pessoas para superar esse momento difícil e atingirmos nossos resultados, mantendo um atendimento de excelência a nossos clientes, refletidos em mais uma conquista nacional do GPTW e no prêmio Fornecedores de Confiança para RH.”

**Mário Faccioni, gerente comercial da Metadados**

“Acreditamos que um dos principais aprendizados desta pandemia tenha sido a clareza da necessidade que todos, tanto empresas como pessoas, tem de se adaptar, e de como tudo é interdependente, necessitando continuamente de colaboração mútua.”

**Giselaine de Moraes, gerente de Recursos Humanos da Rodoil**

“A pandemia mostrou a capacidade do ser humano e das organizações em reinventar-se. Nesse contexto de distanciamento social, a Emercor colocou no mercado o serviço de Telemonitoramento de pacientes. Monitoramos ativamente centenas de pacientes por meio de ligações e protocolo de triagem, classificando cada paciente de acordo com os sintomas apresentados e seguindo os protocolos de ação e controle pré-definidos. Transformar o mundo mais seguro, contribuindo com a saúde das pessoas, essa é nossa visão.”

**Cláudia Poletto, diretora de marketing da Emercor**



“O SIMECS, desde o início da pandemia, tem atuado de forma proativa com objetivo de auxiliar as empresas a saírem deste processo o mais rápido possível. Nosso maior aprendizado foi que estar próximo ao associado, buscar dar segurança jurídica e disseminar a informação para que ele possa tomar as melhores decisões, fazem a diferença para as empresas de nossa base.”

**Daiane Catuzzo, diretora executiva do SIMECS**

“A palavra que destacamos nesse ano cheio de desafios é “coragem”. A coragem dos líderes das empresas na tomada de decisões diante de um cenário de incertezas. Destacamos também que a pandemia trouxe para a nossa empresa a certeza do comprometimento e engajamento de nossa equipe”.

**Milena Froner, gerente-administrativa da Detella Restaurantes Empresariais**

“Foi preciso que pensássemos em alternativas para que a Instituição continuasse cumprindo com a sua missão de oferecer uma educação de excelência aos estudantes. Com rapidez, conseguimos nos reinventar, adaptar e inovar, concedendo o suporte necessário a toda comunidade acadêmica. Além disso, buscamos contribuir para melhorias sociais e, reunindo professores, engenheiros e empresários voluntários, produzimos e obtivemos a aprovação para fabricar nosso ventilador pulmonar. O aparelho, de extrema importância para a recuperação dos pacientes contaminados pelo novo Coronavírus, trará benefícios para a área da saúde de todo o País.”

**Professor Evaldo Antonio Kuiava, reitor da Universidade de Caxias do Sul (UCS)**

“Em um primeiro momento a pandemia nos trouxe incômodo, medo e incertezas. Diante de um cenário de tantas mudanças, foram necessárias adaptações. Ao mesmo tempo, todas essas oportunidades de aprendizado e o espírito coletivo trouxeram um maior engajamento, tornando-se um diferencial de aproximação. Maior agilidade no tempo de resposta e novas tecnologias sendo incorporadas para atender novos desafios são sem dúvidas nossos maiores aprendizados. Certamente estamos saindo desse período mais fortalecidos”.

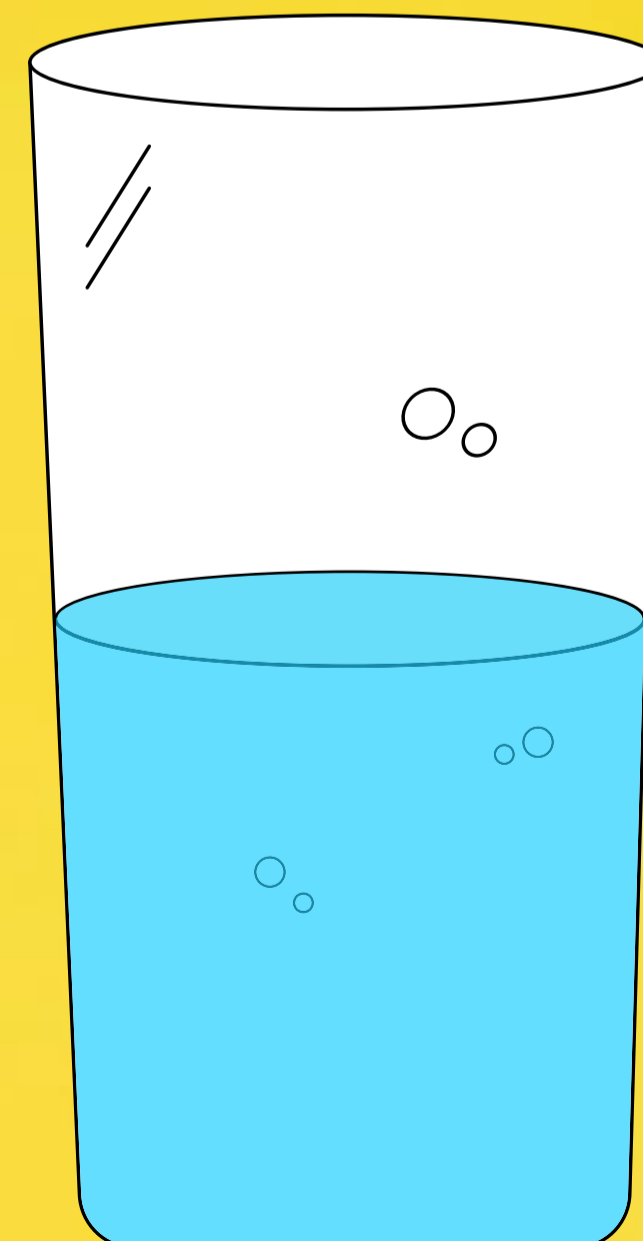
**Ademir Debarba, diretor da Protesul**



## O QUE APRENDEMOS EM 2020

“Nosso aprendizado foi a necessidade de se reinventar de forma rápida para poder sobreviver. Fazíamos somente eventos de treinamento e palestras voltados à Segurança do Trabalho de forma presencial, e tivemos que nos adequar à tecnologia virtual e conseguimos envolver um número maior de participantes nos treinamentos e palestras de forma segura”.

**Amarildo Tomaz, engenheiro de segurança da Proalt Projetos Alternativos**



“Tivemos como aprendizado as vantagens de trabalharmos em equipe, com agilidade e flexibilidade para entendermos os desafios deste momento e buscarmos por alternativas viáveis rapidamente. Ideias e projetos que estavam programados para acontecer a médio prazo foram antecipados. A estrutura foi revisada para tornar a organização mais eficiente, focada nas pessoas, com mais sinergia e interação entre as áreas, num ambiente mais colaborativo, criativo e inovador. Temos confiança que a crise gerada pela pandemia vai passar e estaremos com nossa equipe sempre pronta para atender as demandas dos nossos clientes”.

**Alessandro José Ferreira, gerente-executivo de Gestão de Pessoas da Marcopolo S/A**

# PÓS GRADUAÇÃO

TRANSFORME-SE E VÁ MAIS LONGE

**MESTRADOS E DOUTORADOS**

## PROGRAMA DE PÓS-GRADUAÇÃO EM **ADMINISTRAÇÃO - PPGA** MESTRADO

### PROCESSO SELETIVO 2020 - MESTRADO - INGRESSO NO 1º SEMESTRE DE 2021

#### POR QUE FAZER UM MESTRADO?

Trata-se de um nível de formação mais elevado, com maior aprofundamento de estudos e, diferentemente dos cursos de Especialização, com maior abrangência de áreas de conhecimento. Além dos conhecimentos adquiridos, melhora-se a capacidade de tomada de decisão, de solução de problemas e de proposição e implantação de ideias, projetos e metodologias. Isso se constitui em fator de diferenciação/competitividade na busca de inserção ou qualificação profissional e, via de regra, resulta em incremento na remuneração.

#### QUAL A DURAÇÃO?

São 24 meses. No primeiro ano o aluno dedica-se às disciplinas e ao estudo do tema. No segundo ano, ao desenvolvimento da pesquisa, resultando em uma dissertação, fruto de estudos associados à ampliação do conhecimento em Administração ou com enfoque na resolução de problemas nas organizações.

#### PERÍODO DE INSCRIÇÃO

De 10 de agosto de 2020 a 11 de novembro de 2020.

#### VAGAS

Serão oferecidas 30 vagas, sendo 15 vagas para a Linha Pesquisa Estratégia e Operações e 15 para a Linha de Pesquisa Inovação e Competitividade.

#### SELEÇÃO

A seleção dos candidatos será feita com base nas etapas a seguir: **1ª Etapa:** Nota do TESTE ANPAD (peso 2); Obs.: Caso o candidato apresente apenas o comprovante de inscrição para o TESTE ANPAD edição 3/2020, sua pontuação, nesta etapa será igual a zero; **2ª Etapa:** Análise do Pré-projeto (peso 3); **3ª Etapa:** Análise do Currículo Lattes (peso 2); **4ª Etapa:** Prova Oral (peso 3): 19 de novembro de 2020.

#### DIVULGAÇÃO DOS RESULTADOS

A divulgação dos nomes dos candidatos selecionados e dos suplentes, ocorrerá no dia 23 de novembro de 2020.

## QUE EM 2021

POSSAMOS COLOCAR EM PRÁTICA  
OS ENSINAMENTOS DE 2020

Mesmo diante de tantos desafios, que nunca nos falem sonhos para alcançar, projetos para realizar, algo novo para aprender e pessoas com quem compartilhar.



#### MAIS INFORMAÇÕES

Sílvio Stenzel

Analista de Relacionamento com o Mercado - DMERC

(54) 9 9905.1530 - (54) 3218.2100 - Ramal 2210

mercado2@ucs.br



PESSOAS EM  
MOVIMENTO

(54) 99164.1749

advanceconsultoria

@advance\_consultoria

advanceconsultoria.com.br

advance@advanceconsultoria.com.br

**ADVANCE**  
GESTÃO DE PESSOAS

*“As organizações que compreenderem que o mundo será a cada dia mais complexo entenderão que tipo de equipes e líderes precisarão ter a sua volta para enfrentar os novos futuros híbridos, que transformam em dados os mundos físicos, biológicos e digitais”.*

*publicitária,  
trusted advisor  
e palestrante*

**BEIA**  
**CARVALHO**

## O FUTURO CHEGA EM VELOCIDADE EXPONENCIAL

O ensinamento é da publicitária, trusted advisor e palestrante futurista Beia Carvalho, presidente do Think Tank Five Years From Now®, que inspira plateias a visualizarem negócios, empresas e suas vidas no futuro. Premiada com quatro Leões em Cannes, Beia faz parte do Programa Mundial de Influencer Marketing da SAP e do coletivo London Futurists, e será uma das palestrantes do Encontro Sul-Americano de Recursos Humanos (Esarh) que a ARH Serrana realiza em novembro de 2021. Beia conquistou, em 2010, o Prêmio Excelência Mulher e, em 2019, a Personalidade RH. Na entrevista a seguir, concedida exclusivamente para a Revista Digital ARH, ela fala dos desafios para enfrentar a velocidade exponencial do futuro e para mudar os paradigmas do século passado, tanto para pessoas como organizações.

**Revista Digital ARH:**

**É INEVITÁVEL NÃO FALAR DA PANDEMIA DE CORONAVÍRUS E COMO ELA MUDOU O MODUS OPERANDI DAS PESSOAS, EMPRESAS E ORGANIZAÇÕES. PARA VOCÊ, QUAIS FORAM AS MUDANÇAS MAIS SIGNIFICATIVAS DESTE 2020 PARA A ÁREA DE RECURSOS HUMANOS E GESTÃO DE PESSOAS?**

**Beia Carvalho:** As mudanças mais significativas no modus operandi das pessoas e empresas como resposta à pandemia do Covid-19 são as mudanças que deveríamos ter iniciado entre 20 e 10 anos atrás. Ou seja, mudamos para o presente. E para não nos sentirmos ridículos, cunhamos a frase “o futuro chegou”. Só assim assumimos que as coisas que já existiam no presente teriam que ser urgentemente incorporadas ao nosso hoje. Não é ironia, nem brincadeira, mas parece, não é?

**Revista Digital ARH:**

**VOCÊ ACREDITA QUE A PANDEMIA JÁ NOS ENSINOU A ENFRENTAR OS DESAFIOS OU TEMOS MUITO AINDA A APRENDER? O QUE NOS FALTA APRENDER DENTRO DE UM FUTURO PRÓXIMO, DAQUI A CINCO ANOS, POR EXEMPLO?**

**Beia:** A transformação digital estava quicando na cara das empresas

desde o início do século, o home office, no mínimo, há cinco anos. O exemplo do home office explica bem o porque que as empresas têm tanta resistência em adotar as medidas do nosso século. É muito difícil para um profissional do século 20 permitir que sua equipe trabalhe home office, longe de seus olhos, de seu controle, de seu poder. Verdade. Para um profissional do século 21, que compreendeu como funcionam os novos times diversos e em colaboração, a ideia do home office não é assustadora. Pelo contrário, é eficiente, pode trazer mais produtividade e até mais felicidade para os membros da equipe. Basicamente, quero dizer que, em geral, queremos todos os benefícios do século 21, mas não queremos mudar a nossa cabeça, o tal mindset. Não queremos aprender os novos conceitos do século em que vivemos, em que criamos os nossos filhos! Não desapegamos de ideias que já não funcionam, algumas há décadas. Não acolhemos as gerações mais jovens. Pare e pense. Temos problemas em trocar ideias com os jovens que herdarão esse mundo! Olha que desperdício!

**Revista Digital ARH:**

**A CRISE MUDOU O NOSSO FUTURO OU ISSO É UMA ILUSÃO?**

**Beia:** Para quem já observou, a

mídia se refere ao Covid-19 como o “novo coronavírus”. Esse vírus é o novo, mas não é o último. Quais são as implicações desse insight? Todos nós aprendemos muita coisa nesse ano pandêmico de 2020. Quem introjetou o insight acredita que ainda tem muito mais a aprender e que nunca mais poderá abrir mão de aprender. Portanto, quem entende essa guinada do mundo percebe a bobagem que é essa frase que diz que o futuro chegou. E crê num novo futuro complexo, que exigirá de nós cada vez mais energia e a colaboração entre os diversos. Para mim, futurar é olhar para o futuro e imaginar o porvir com bons olhos. Lutar por um futuro abundante, para fazer as coisas acontecerem bem, é investir no desenvolvimento tecnológico, pensando nos seres humanos do planeta, em primeiro lugar. Quando pensamos em alguns poucos eleitos, caminhamos para um futuro cada vez mais precário, um futuro distópico.

**Revista Digital ARH:**

**MUITAS PESSOAS FALAM QUE A CRISE GERADA PELA PANDEMIA NOS FORÇOU A NÃO CRIAR MAIS EXPECTATIVAS, E SIM PERSPECTIVAS. COMO VOCÊ AVALIA ESSE CONCEITO?**

**Beia:** Há muitas formas de pensar perspectivas e expectativas. Não penso como coisas antagônicas, mas complementares. Podemos

pensar as perspectivas como painéis, cenários futuros. Montamos estas cenas imaginando pelo menos três ocorrências: as tendências de hoje que sucumbirão, aquelas que se recombinarão e as novas que surgirão. Por exemplo, pensar perspectivas para daqui a cinco anos é considerar uma tendência que não estava presente nos painéis desenhados antes da pandemia, a tendência da higienização. É entender também como a tendência do home in (valorização do lar) se acelerou e se recombina com a higienização, com o home office, com o home schooling. E por aí, vai. A partir da montagem destes vários panoramas imaginados, podemos testar quais deles trazem maior probabilidade, ou em quais podemos apostar e atuar com mais força. E, assim, nascem as expectativas diante deste ou daquele futuro.



Revista Digital ARH:

**NO FIM DAS CONTAS,  
COM TANTOS  
ACONTECIMENTOS, AINDA  
É POSSÍVEL PREVER  
O FUTURO OU ISSO SE  
TORNA CADA VEZ MAIS  
ARRISCADO?**

**Beia:** Prefiro usar a metáfora de montar cenários, imaginar futuro, futurar, ao invés de “prever o futuro”. Futurar é imaginar um tempo futuro (cinco, 10 anos à frente) e vislumbrar o mundo desejado nesse futuro, levando-se em conta a velocidade exponencial das mudanças no século 21. E é aí que mora o perigo. Nós não conseguimos imaginar mudanças em velocidade exponencial. Por isso, somos e seremos cada dia mais surpreendidos pelo futuro. Podemos começar compreendendo que há uma ruptura entre o século 20 e 21, que deixaram as mudanças lineares e vagarosas no passado. Quando pensamos as mudanças com a cabeça do século 20, mudamos, mas não saímos do lugar. Um bom exemplo é o nosso pífilo combate às fake news. Muita gente define fake news como fofoca/boato digital. É o jeito linear, século 20, de encarar um problema complexo transdimensional e que pode nos levar facilmente à distopia. Estamos perdendo a batalha das fake news por nossa inabilidade de compreender a função exponencial.

Revista Digital ARH:

**EM TERMOS DE  
APRENDIZADO NOS  
PRÓXIMOS ANOS, QUAIS  
SERÃO OS MAIORES  
DESAFIOS: APRENDER A  
LIDAR E DESENVOLVER A  
INTELIGÊNCIA ARTIFICIAL  
OU COM A INTELIGÊNCIA  
EMOCIONAL? OU COMO  
ELAS PODEM ANDAR JUNTAS  
PARA TORNAR O MERCADO  
DE TRABALHO MAIS JUSTO?**

**Beia:** O pior lugar mental para pessoas e empresas é jogar a toalha. “Ah, depois do Covid-19 não dá pra prever nada, para que planejar?”. Essa predisposição à imobilização leva a inseguranças mentais para os indivíduos e a uma espiral de decadência para as empresas. Para indivíduos e empresas não-negacionistas, a Covid-19 nos trouxe o exemplo nu e cru da velocidade exponencial, do alcance da atuação global e da complexidade do século 21. As organizações que compreenderem que o mundo será a cada dia mais complexo entenderão que tipo de equipes e líderes têm que ter a sua volta, para enfrentar os novos futuros híbridos, que transformam em dados os mundos físicos, biológicos e digitais. O que esperar dos futuros? Muito trabalho, muito estudo e colaboração! Temos que prever estudo, formar equipes colaborativas e compreender como damos as mãos para a tecnologia, para criar um mundo abundante para todos os seres humanos deste planeta.

*“Temos que **prever estudo, formar equipes colaborativas** e compreender como **damos as mãos para a tecnologia**, para criar um mundo abundante para todos os seres humanos deste planeta.”*

**BEIA  
CARVALHO**





# É o que nos move.

DAR CONDIÇÕES  
PARA QUE A EDINARA  
TRABALHE **COM MAIS  
SEGURANÇA**

Conectamos pessoas e riquezas, gerando prosperidade. E para que todos os dias isso se transforme em realidade, existe um fator do qual não abrimos mão: o bem-estar dos nossos trabalhadores. Fornecemos informações, treinamento, proteção e um ambiente saudável **para que cada profissional cumpra o seu papel com tranquilidade.**



## FUNDAÇÃO MARCOPOLO *entrega unidade móvel*

A Fundação Marcopolo concretizou o projeto de sua unidade móvel e agora conta com a infraestrutura necessária para a realização de diversas ações para a comunidade. O ônibus pode ser adaptado a diferentes atividades e está equipado com:

  
**BRINQUEDO  
TECA**  
Com livros infantojuvenis, espaço para pequenas apresentações visuais, teatro de fantoches e diversos brinquedos e jogos.

  
**ESCRITÓRIO**  
Espaço que pode ser adaptado para realizar diversos atendimentos, como por exemplo, consultório médico.

As escolas públicas podem fazer a reserva pelo site do Projeto Escolas: [www.fundacaomarcopolo.com.br/projeto-escolas](http://www.fundacaomarcopolo.com.br/projeto-escolas). Um profissional especialista em atividades lúdicas e pedagógicas acompanhará a unidade.



# O QUE TE CONECTA?

**Pedro Horn Sehbe** é sócio diretor e curador de moda e estilo das **Lojas Magnabosco**.

Formado pela ESPM, pós graduado pela FGV, estudou marketing na ESSEC, em Paris, e trabalhou na indústria da moda por mais de três anos na França. Também é apaixonado por urbanismo e desenvolvimento urbano sustentável, atuando na área de projetos da Samuara Empreendimentos Imobiliários S/A.

**Nessa edição, o leitor ficará sabendo mais sobre o pensamento desse jovem promissor caxiense, canceriano de 32 anos, surfista nas horas vagas, pai do Arthur (quatro meses) em tempo integral!**

## O que te conecta com o seu trabalho/profissão?

Pessoas. O comportamento humano é a fonte de inspiração do varejo e a moda é uma ferramenta de expressão e impacto que deve estar a serviço das grandes causas. A moda também permite que as pessoas possam caminhar por um campo infinito de possibilidades, ao mesmo tempo em que alimenta as habilidades indispensáveis da autodeterminação individual.

## O que te conecta com a inovação?

A curiosidade intrínseca e a consciência crítica do ser humano são os principais pilares da inovação disruptiva. O que me conecta com a inovação é justamente essa admiração que tenho pelo que há de mais humano entre nós. São as novas cabeças capazes de promover novas atitudes, novos modelos mentais, novas leis, novas instituições...

## O que te conecta com hábitos saudáveis?

O contato com a natureza. O corpo e a mente são a morada da alma. Ser saudável é ser generoso consigo, e neste sentido a natureza é fonte de equilíbrio e de renovação de energias.

## O que te conecta com novas práticas de gestão?

Quando falamos em práticas de gestão, penso na empresa e, conseqüentemente, em uma estrutura jurídica formal, impessoal e funcional. Eu conecto mesmo com a gestão de marca. A marca são os valores, o relacionamento criado com a comunidade, é um trabalho muito mais dinâmico, atemporal e subjetivo que envolve e que tem total enfoque nas pessoas. É imperativo estar atualizado em um mundo que muda o tempo todo. E estar atualizado é ter capacidade, visão e time que te ajudem a prever, compreender e se posicionar frente aos próximos "tsunamis" sociais, o que vai ditar o comportamento, as escolhas e os anseios do consumidor do futuro. Gestores de marcas precisam pertencer ao tempo presente, para que suas empresas também o façam. Dizem que o "by the soul" é melhor que o "by the book". Também acredito muito no instinto.

## O que te conecta com o empreendedorismo e a moda?

O meu DNA carrega uma história que se veste de amor há mais de 100 anos, tanto em minha família Sehbe quanto Magnabosco. Tive a oportunidade de viver e crescer na indústria têxtil, na indústria de confecção e o varejo de moda. O propósito de cuidar, de unir gerações, de prestar uma governança humanizada, de ajudar a preservar e contar a história e de proporcionar experiências únicas, compõe uma conexão legítima e sempre prazerosa com o meu ofício.

## O que te conecta com as redes sociais?

Enquanto empresa, um ponto de contato incontornável com os consumidores, uma vitrine de abrangência ilimitada com múltiplos recursos disponíveis para trabalhar o reconhecimento de marca e a conversão em vendas, independente do canal. Enquanto profissional, além de uma fonte de informação, um lugar que possibilita filtrar boas referências. Rede social é olhar com alcance global.

## O que te conecta com a família?

A eternidade. Os valores que cultivamos. O amor que se manifesta através do cuidado. A admiração que aflora das diferentes personalidades. A fidelidade e o respeito aos laços e às raízes.

## O que te conecta com o presente?

Viver o agora com a mente aberta e a vontade de aprender a desaprender constantemente.

## O que te conecta com o passado?

O pertencimento.

## O que te conecta com o futuro?

Arthur, meu filho.

## O que te conecta com a natureza?

A gênese e o respeito pela força maior. A natureza, quando compreendida, te situa e te faz entender o teu papel integrado. O Samuara foi minha conexão inaugural e essencial. Nele aprendi que homem e natureza não só podem como devem interagir de modo harmonioso e saudável. Ali vamos implementar e difundir em nossa cidade esse conceito de viver. Esse conceito pelo qual fomos criados. Serão mais de 380 hectares como um contraponto à cidade veloz e industrial. Poder legar as próximas gerações essa conexão, tão carente em nossa cidade, será um privilégio.



# CÍRCULO SAÚDE

A CADA DIA, MAIS LIGADO EM VOCÊ.

A MARCA QUE VOCÊ CONHECE E CONFIA  
HÁ MAIS DE OITO DÉCADAS, AGORA AGREGA AO SEU NOME  
A PALAVRA QUE MELHOR TRADUZ NOSSA VOCAÇÃO.  
E UM NOVO CONCEITO, QUE REAFIRMA NOSSA MISSÃO,  
QUE É ESTARMOS, A CADA DIA, MAIS PRÓXIMOS DE VOCÊ.

— **BOAS** —  
 ESCOLHAS  
*transformam*  
**EMPRESAS**



**Boas escolhas** constroem a **história de sucesso** de grandes empresas e transformam a **qualidade de vida** dos colaboradores.

Na sua próxima escolha, que tal avaliar sobre quais resultados reais você quer colher na sua organização?

**Escolha a melhor refeição, escolha Detella.**



[www.detella.com.br](http://www.detella.com.br) (54) 3211-1166

 @detellarestaurantes

 detellarestaurantes

 Detella Restaurantes Empresariais



## O ANO DO APERFEIÇOAMENTO VIRTUAL

O ano de 2020 foi marcado por várias adaptações em função da pandemia, principalmente diante das limitações para os encontros e eventos presenciais. A ARH Serrana respeitou todos os protocolos de segurança junto a sua equipe, voluntários, associados e parceiros, e assim realizou um número recorde de eventos on-line, buscando o aperfeiçoamento profissional de todos. Foram nada menos do que 58 encontros virtuais, entre webinars, palestras, cursos e premiações.

**CONFIRA ALGUNS DESSES MOMENTOS DO ÚLTIMO TRIMESTRE.**

14 e 15 de setembro



10 de novembro





**CURSO REMUNERAÇÃO ESTRATÉGICA**

19 a 31 de agosto



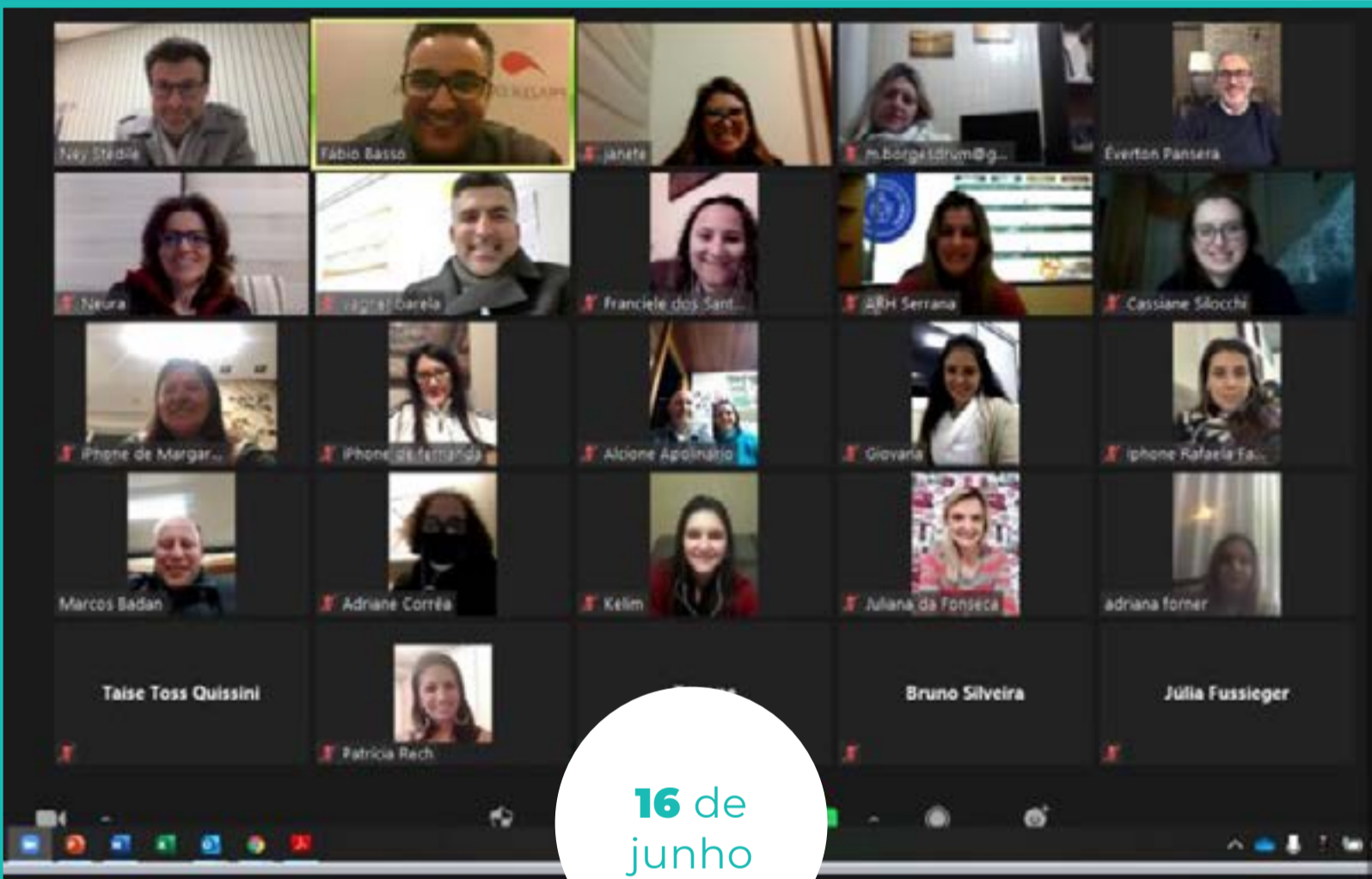
26 de outubro

**PALESTRA ROSA, AZUL E TODAS AS CORES COMO É IMPORTANTE A PREVENÇÃO**



03 de agosto

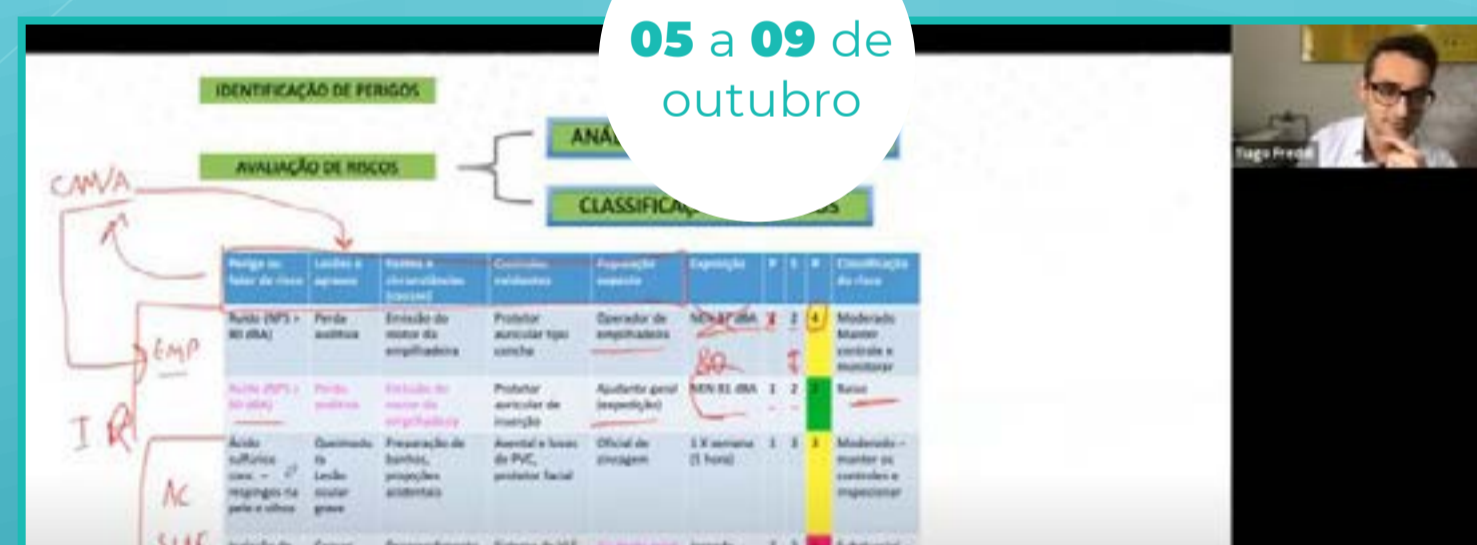
**PALESTRA VIVER, CUIDAR E SENTIR CUIDADOS COM O CORAÇÃO PARA UMA VIDA SAUDÁVEL**



**PALESTRA A IMPORTÂNCIA DA ERGONOMIA NOS CUIDADOS COM A SAÚDE**

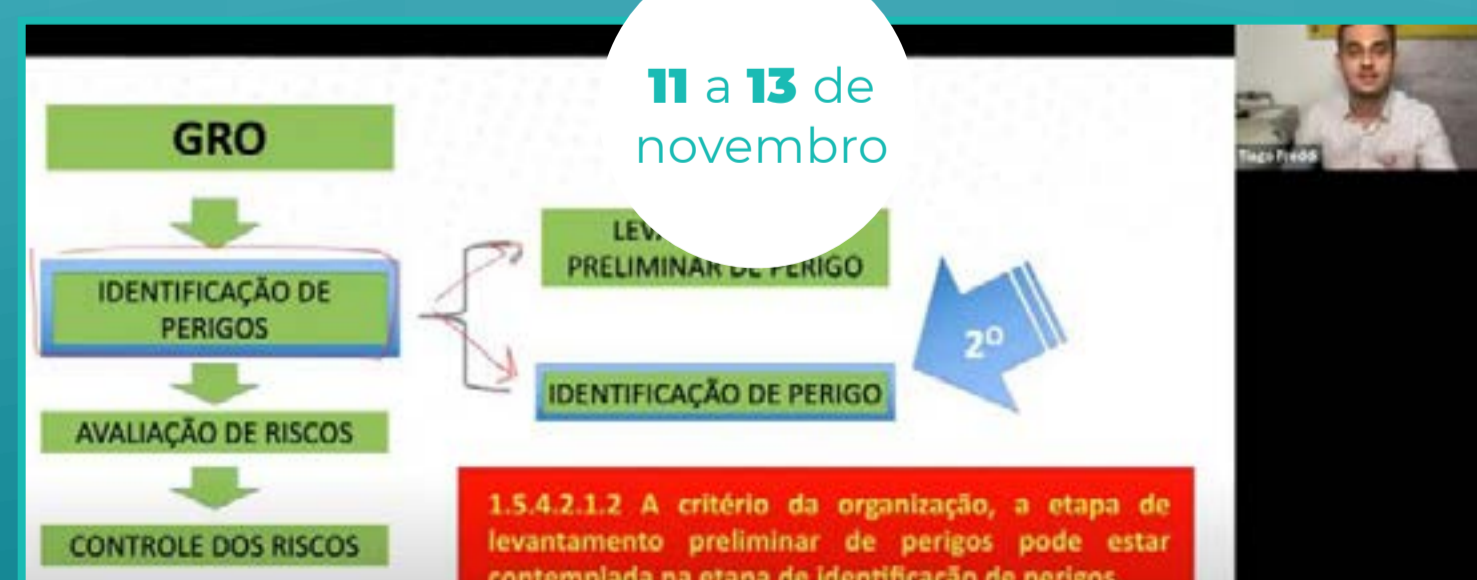
16 de junho

**ACONTECEU NA ARH**



05 a 09 de outubro

**CURSO GRO E PGR - 1ª TURMA**



11 a 13 de novembro

**CURSO GRO E PGR - 2ª TURMA**



**FORMAÇÃO EM ANALISTA DE DP**

03 a 24 de novembro



**WORKSHOP LGPD NA PRÁTICA**

24 de novembro



## CONHEÇA OS AGRACIADOS COM O TROFÉU DESTAQUES DO ANO 2020 DA ARH SERRANA

No dia 10 de dezembro ocorreu a solenidade de entrega do Destaques do Ano em RH 2020, um dos mais importantes prêmios concedidos a organizações e profissionais de Recursos Humanos no Rio Grande do Sul. Em função da pandemia, a solenidade de premiação ocorreu de forma híbrida no Digital Estúdio, anexo ao Chateau Lacave, com transmissão ao vivo pelo Facebook da ARH.

A 27ª edição do evento teve como diferencial uma homenagem aos profissionais da área da saúde, por meio da entrega do Troféu Distinção 2020 aos hospitais de Caxias do Sul. Inspirado no tema Protagonismo e Propósito para Transformar, o Destaques foi entregue também a nove instituições de diferentes segmentos nas categorias Gestão Estratégicas de Pessoas e Projetos.

### CONFIRA OS AGRACIADOS:

# TROFÉU DISTINÇÃO



**COMPLEXO HOSPITALAR  
UNIMED**



**HOSPITAL DO CÍRCULO  
SAÚDE**



**HOSPITAL SAÚDE LTDA.**



**HOSPITAL GERAL DE  
CAXIAS DO SUL**



**HOSPITAL POMPÉIA**



**HOSPITAL VIRVI RAMOS**

# CATEGORIA PROJETOS

MODALIDADE: GESTÃO DE PESSOAS



**SUPERMERCADO  
ANDREAZZA**



**RANDON SA**



**FOCCO SISTEMAS**



**EXPRESS RESTAURANTES  
EMPRESARIAIS LTDA.**



**CENTRO CLÍNICO  
GAÚCHO SAÚDE**



**SIM REDE DE POSTOS  
LTDA.**

# CATEGORIA PROJETOS

MODALIDADE  
RESPONSABILIDADE SOCIOAMBIENTAL



**UNIMED NORDESTE**

# CATEGORIA GESTÃO ESTRATÉGICA DE PESSOAS



**DETTELA RESTAURANTES  
EMPRESARIAIS**

## HOMENAGENS



**DETTELA 30 ANOS**



**EMERCOR 25 ANOS**



**MECANET**



**Serviços Emercor**  
Essenciais para  
você não precisar  
sair de casa!



### **TELEORIENTAÇÃO MÉDICA**

*Está com algum sintoma ou mal estar?  
Tire todas suas dúvidas sobre saúde  
com os médicos da Emercor  
por telefone 24 horas por dia!*

*Além do atendimentos de urgências e  
emergências médicas, a Emercor oferece  
serviços diferenciados para sua empresa e  
para o conforto da sua família durante as  
24 horas do dia nos 7 dias da semana!*

**Atendimento Comercial: (54) 3535.3214**  
Faça sua cotação pelo site: [emercor.com.br](http://emercor.com.br)



Siga nossas redes sociais  
**emercoroficial**

### **DISQUE ENFERMAGEM DOMICILIAR**

*Atendimento domiciliar ou na empresa,  
para realização de diversos procedimentos  
de enfermagem conforme prescrição  
médica. Com valor especial para filiados.*

**Planos Corporativos e Familiares**  
**Área Protegida**  
**Eventos / Remoções**



RESP. TÉCNICO: DR. ANTÔNIO BRITTO CASANOVA CRM-RS 12510

//////  
**PESSOAS  
CAPACITADAS  
PROTAGONIZAM  
O AMANHÃ.**

//////  
**CONFIRA NOSSA  
GRADE DE CURSOS  
PARA 2021**

**arhserrana**

**GENTE EVOLUINDO JUNTO**

DÊ A DICA!

# CAXIAS DO SUL

O ano de 2020 foi muito desafiador também para quem vive de arte e cultura. Muitos eventos foram cancelados, entre peças teatrais, shows musicais e outras performances presenciais. A reinvenção se tornou necessária também entre os artistas e o comportamento de seus públicos.

A produtora cultural Caliandra Troian elencou alguns locais para visita física, respeitando sempre os protocolos de segurança, e também visita virtual. São boas dicas de cultura, lazer e passeios em Caxias do Sul.

**\*O ACESSO AOS LOCAIS FÍSICOS É CONFORME A POLÍTICA DE DISTANCIAMENTO VIGENTE.**



## CENTRO DE CULTURA ORDOVÁS

Espaço único em nossa cidade, o Centro de Cultura Ordovás agrega Cinema, Galeria de Arte e outras atividades culturais programadas. A dica é a gastronomia e ambiente peculiar oferecido pelo Zarabatana Café. Mais informações pelo telefone (54) 3901.1316. **Visite o site!**

## ARTE VIRTUAL

A pandemia foi um período de avanço para as artes visuais em Caxias do Sul. A UAV Digital proporciona a experiência de visita das exposições de arte, possibilitando o acesso à arte em tempos de isolamento social. **Confira.**



## BIBLIOTECA PARQUE DA ESTAÇÃO

Dica para as famílias, a Biblioteca Parque da Estação está localizada na Estação Férrea de Caxias do Sul. É possível fazer a retirada gratuita de livros, mas o que indico é que pais e filhos permitam-se sentar, contar histórias e fazer uma imersão no acervo riquíssimo que tem. **Mais informações pelo telefone: (54) 3901.1620**

## MUSEU MUNICIPAL DO ESPORTE

Recentemente lançado em Caxias do Sul, o Museu do Esporte é um espaço de pesquisa, educação e difusão da memória esportiva local. O Museu visa a preservação e a valorização das memórias e patrimônios culturais materiais e imateriais relacionados ao esporte caxiense. **Confira aqui.**





**22, 23 e 24 de  
novembro de 2021**

---

**BENTO  
GONÇALVES/RS**

**CONFIRA A PROGRAMAÇÃO  
CLICANDO AQUI**

Realização:  
**arhserrana**  
Associação Serrana de Recursos Humanos

O **ESARH** conta com **GRANDES EMPRESAS** que contribuem na sua realização. Veja na página a seguir.



NO **ESPAÇO + SAÚDE**, VOCÊ ENCONTRA UM **CUIDADO COMPLETO** PARA SUA VIDA.

Tranquilidade e bem-estar para toda a sua família em **UM SÓ LUGAR**.



MEDICINA PREVENTIVA



NÚCLEO UNIFÁCIL



ATENÇÃO INTEGRAL À SAÚDE (AIS)



CENTRAL DE VACINAS



LOJA DE VENDAS



Saiba como contratar seu Plano Unimed pelo site [www.unimednordesters.com.br](http://www.unimednordesters.com.br) ou pelo fone (54) 3220-2030.

RASC - 06-1319371

ATENDIMENTO PSICOLÓGICO

Pessoas que se dedicam, pessoas que acolhem.

**Contribua com este projeto para que juntos possamos construir uma sociedade melhor**

Para saber mais, entre em contato com a gente!  
Ligue (54)2101-4254

Fundação **Marcopolo**

**SISTEMA DE RECRUTAMENTO & SELEÇÃO:**  
A SOLUÇÃO COMPLETA PARA O RH DA SUA EMPRESA.

#ISSOÉKRETOS

KRETOS.CC

Nosso propósito é desenvolver pessoas e organizações, com qualidade, compromisso e velocidade. Essa é a marca da Fundatec!

São diversas as opções de serviços que vão auxiliar no crescimento da sua empresa:

- Capacitação in company
- Concursos e Processos Seletivos
- Consultoria
- Cursos Técnicos
- Cursos de Aperfeiçoamento
- Estágios - agente de integração
- Projetos
- Tecnologia da Informação

**CRESCA COM QCV**

Fale conosco e conheça as soluções que podem te ajudar.

Fundatec

**RAU ADVOCACIA**

Desde 2005, lutando por aquilo que nem você pode abrir mão: seus direitos.

15 anos

- Trabalhista**  
Férias Adicionais  
Horas Extras  
Danos Morais
- Previdenciário**  
Aposentadoria Invalidez  
Auxílio-doença  
Pensão por Morte  
Revisão de benefício
- Cível**  
Danos Morais  
Divórcio  
Pensão Alimentar  
Inventário  
Código do Consumidor

Venha tomar um café conosco, estaremos lhe esperando

Av. Getúlio Vargas, 1594/601  
Menino Deus - Porto Alegre  
(51) 99788-5800

R. Júlio de Castilhos, 216  
Niterói - Canoas  
(51) 3191-9281

**PROTESUL**  
SEGURANÇA

**SEGURANÇA DE PESSOAS E DO PATRIMÔNIO**

Quer saber mais? Entre em contato com a gente!

(54) 99267-5453    comercial@protesul.com.br

(54) 3228 - 3133    www.protesul.com.br/

Melhore a **experiência do colaborador** com uma ferramenta **ágil e inteligente!**

[www.pulses.com.br](http://www.pulses.com.br)

**pulses**

**Recolocação profissional com planejamento**

PARA **PROFISSIONAIS** em busca de recolocação ou transição de carreira.

PARA **EMPRESAS** que valorizam o desligamento humanizado.

**OPUS**  
PROGRAMA DE APOIO À TRANSIÇÃO DE CARRERA E OUTPLACEMENT

**DIFICULDADE EM SELECIONAR O CANDIDATO IDEAL PARA SUA VAGA?**

**MUDE PARA SKEEL E OTIMIZE O SEU PROCESSO DE RECRUTAMENTO E SELEÇÃO!**

[WWW.SKEEL.COM.BR](http://WWW.SKEEL.COM.BR)  
contato@skeel.com.br  
+55 54 9 8170.5552

**Skeel**  
recrutamento inteligente

**Sólides**

Tecnologia que **TRANFORMA** o seu RH

Top of Mind RH 2020 - Tech Generation

[solides.com.br](http://solides.com.br)

DESENVOLVEMOS PESSOAS PARA ENGAJAR EQUIPES

**PALESTRAS TREINAMENTOS WORKSHOP'S**

**TRIMTAB**  
TREINAMENTOS

@ROBERTATRIMTAB  
(47) 99918-0148  
WWW.TRIMTAB.COM.BR

**GIL & CARNEIRO**  
Advogados Associados

Especializados em advocacia **empresarial**

[www.gilecarneiro.com.br](http://www.gilecarneiro.com.br)  
@gilecarneiroadvogados  
@gilecarneiroadvogados

PATROCINADORES **ESARH 2021**

**esarh**  
ESTÁGIO DE APERFEIÇOAMENTO DE RECURSOS HUMANOS

Realização: **arhserrana**  
Associação Sênior de Recursos Humanos